



Ylä-Savon seurakuntayhtymän hallinto-organisaatio ja hallintokäytännöt

Hallintojohtaja Katariina Bergbacka

15.1.2019

Ylä-Savon seurakuntayhtymä

- Seurakuntayhtymän perustamisen tavoite
 - Tavoitteena säilyttää seurakuntien toiminnallinen itsenäisyys, identiteetti, työnjohto ja paikallinen toimintakulttuuri
 - Hallintorakenne palvelee tätä eikä saa paisua ”raskaaksi pääksi”.
 - ➔ Kehittämispäällikkö Raimo Turunen loppuraportissaan syyskuussa 2010
- Vaikutus talouteen
 - Veroprosentti jatkossa kaikilla sama, se on ollut 1.1.2011 lukien 1,5 ja 1.1.2016 lukien 1,65
 - Liittymisvaiheessa veroprosentti nousi Iisalmessa, Lapinlahdella pysyi ennallaan ja muilla laski
 - ➔ Iisalmessa aiemmin 1,4, Lapinlahti 1,5 ja muut 1,75



Seurakuntayhtymän rakenne

Yhteiset toiminnot:

- Taloudenhoito ja taloushallinto
- Henkilöstöhallinto
- Palvelutoimisto ja keskusrekisteri
- Kiinteistöhallinto
- Hautatoimen koordinointi
- Hankinnat ja yhteinen koulutus
- Yhteinen viestintä

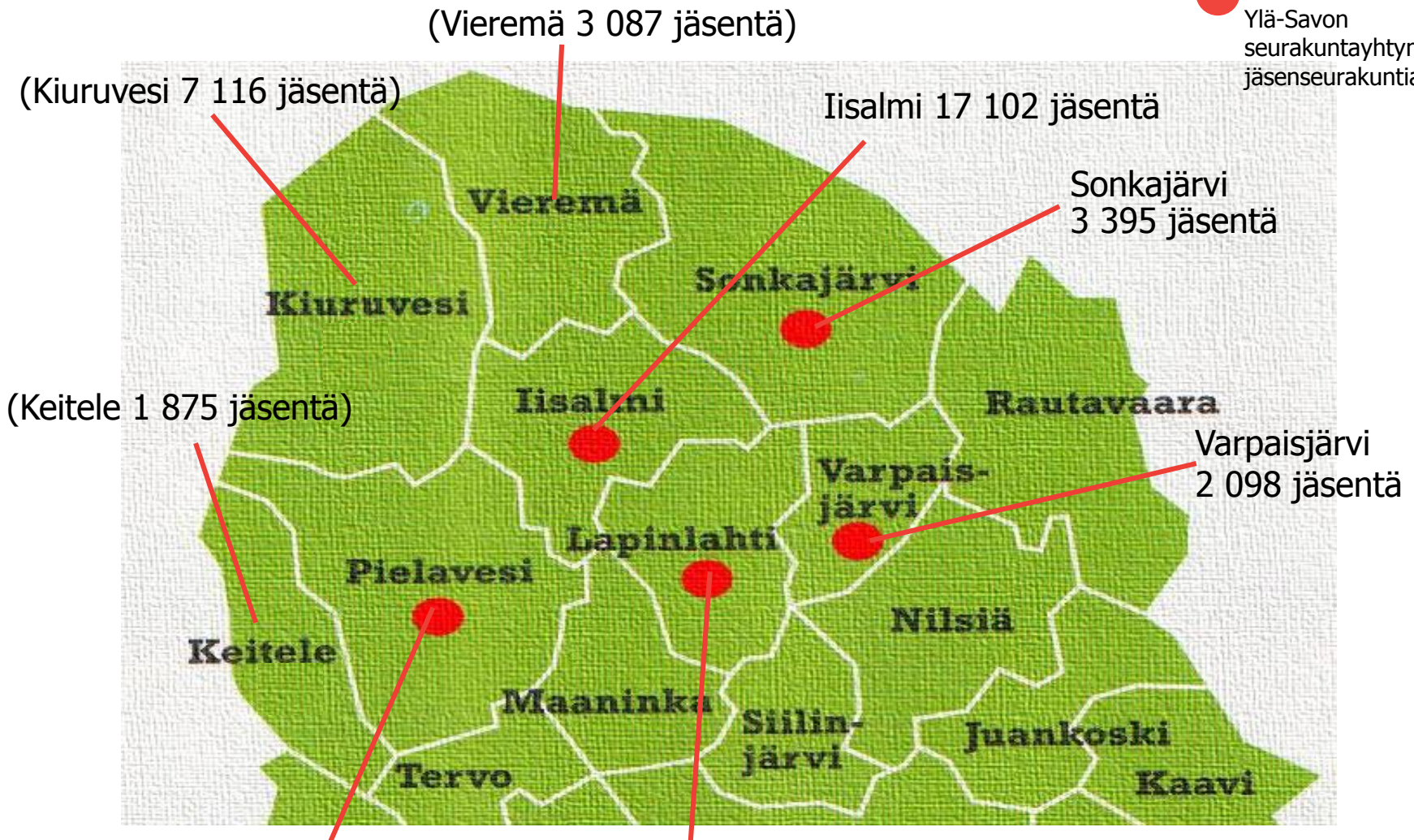
Seurakunnat hoitavat:

- Varsinaiseen toimintaan kuuluvat tehtävät

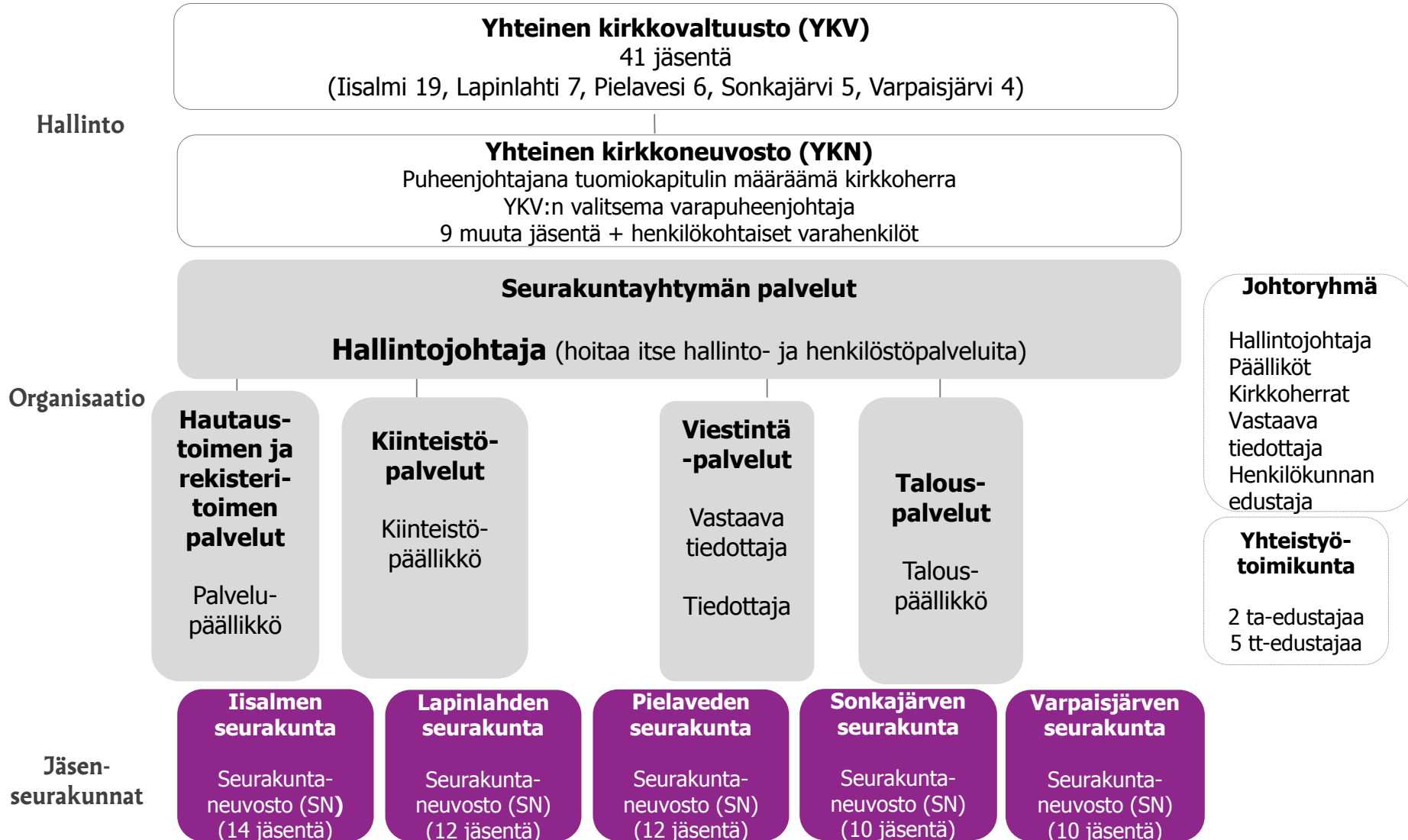


Seurakuntayhtymän alue

● = seurakunnat
Ylä-Savon
seurakuntayhtymän
jäsen seurakuntia 2019



Hallinto- ja organisaatiokaavio



Seurakunnan kokousmenettely

- Asian valmistelu – kirkkoherran tehtävä seurakuntaneuvostoissa, yhteisessä kirkkoneuvostossa asiat valmistelee se päällikkö, jonka tehtävään se kuuluu. Ykn:lle asiat esittelee hallintojohtaja.
- Seurakuntaneuvostoissa kirkkoherrat esittelevät asiat ja toimivat puheenjohtajina (pääsääntöisesti)
- Esteellisyys: Virkamies on esteellinen silloin, kun asia koskee häntä tai hänen läheistään henkilökohtaisesti
- Myös jäsen voi olla esteellinen
- Esteellisyydestä ilmoittaminen on ensisijaisesti ao. henkilön itsensä vastuulla
- Esteellisyys ja jäsenen poistuminen
- Seurakuntaneuvoston ja yhteisen kirkkoneuvoston kokous ei ole julkinen, eli sinne voivat osallistua vain jäsenet (tai jäsenen varajäsen), yhteisen kirkkovaltuuston kokoukset ovat julkisia



Esteellisyys

Esteellisyydellä (jääviys) tarkoitetaan sitä, että luottamushenkilö tai viranhaltija/työntekijä on sellaisessa suhteessa valmistettavaan tai päätettävään asiaan tai asianosaisiin, että se saattaa hänen puolueettomuutensa kyseenalaiseksi.

Osallisuusjäävi

Henkilö tai hänen läheisensä on asianosainen, viran/etuuden/luvan haltija, oikaisuvaatimuksen tekijä

Edustajajäävi

kun hän itse tai hänelle läheinen henkilö avustaa tai edustaa asianosaista tai sitä, jolle asian ratkaisusta on odotettavissa erityistä hyötyä tai vahinkoa

Intressijäävi

kun hänelle tai hänen läheiselleen on asian ratkaisusta odotettavissa erityistä hyötyä tai vahinkoa



Esteellisyys

Palvelussuhde- ja toimeksiantojäävi

kun hän on palvelus- tai toimeksiantosuhteessa asianosaiseen tai siihen, jolle asian ratkaisusta on odotettavissa erityistä hyötyä tai vahinkoa

Yhteisöjäävi

kun hän tai hänen läheisensä on hallituksen, hallintoneuvoston tai siihen rinnasteisen toimielimen jäsenenä, toimitusjohtajana tai vastaavana yhteisössä, säätiössä tms., joka on asianosainen tälle jolle asian ratkaisusta on odotettavissa erityistä hyötyä tai vahinkoa

Yleislausekejäävi

jos luottamus virkamiehen puolueettomuuteen erityisestä syystä vaarantuu



Seurakunnan kokousmenettely

- Kokouskutsu ja kutsumisaika
- Kokouksen järjestäytyminen
- Asian käsittely
 - * pohjaehdotus
 - * keskustelu
 - * päätöksen tekeminen, maininta ”päätosehdotus hyväksyttiin” tai jos on tehty pohjaehdotuksesta poikkeava kannatettu päätösehdotus, puheenjohtajan on tehtävä äänestysesitys.

Täydentyvä esityslista-pöytäkirja

- Äänestys
 - Kun vastaehdotuksia on tehty, puheenjohtaja toteaa sekä kannatetut että kannatusta vaille jääneet ehdotukset. Kannattamaton vastaehdotus raukeaa.
 - Äänestys on aina julkinen, ja se toimitetaan yleensä nimenhuutoäänestyksenä



Seurakunnan kokousmenettely

- Pöytäkirjaan kirjataan tämä kokouksen kulku, ja pöytäkirjaan liitetään äänestysluettelo, mitä kukin on äänestänyt
 - Äänestyksen perusteella puheenjohtajan on todettava, että päätökseksi on tullut eniten ääniä saanut ehdotus
 - Kun äänet menevät tasan, päätökseksi tulee se mielipide, jonka puolesta puheenjohtaja on äänestänyt
- Vaali – koskee vain henkilöstövalintaa. Yleensä se käydään vaadittaessa suljetuin lipuin, eli ota mukaan kokoukseen vaalilippuja (suositeltavin tapa). Tasaäänitilanteessa vaalin ratkaisee arpa.
 - Pöytäkirja
 - Eriävän mielipiteen ilmoittaminen, on tehtävä heti, kun päätös on tehty
 - Mahdollinen kirjallinen perustelu otetaan pöytäkirjan liitteeksi
 - Pöytäkirjan tarkastaminen
 - Muutoksenhakuosoitus



Kehittämistä on edelleen

- Seurakuntayhtymän ja seurakuntien toimintaa ollaan kehittämässä v. 2018-2019 toteutettavassa Veto 3 –hankkeessa, hankkeen tarkoituksena on Veto 3 -hankkeen tavoitteena on tukea seurakuntia ja yhtymää seurakuntien perustehtävän toteuttamisessa niukentuneilla ja edelleen niukkenevilla resursseilla. **Tämä tarkoittaa työn ja tehtävänkuvien sekä rakenteiden uudelleen järjestelyitä, mikä on tehtävä yhteistoiminnassa työntekijöiden ja luottamushenkilöiden kanssa.**
- Veto 3 -hankkeen avulla yhtymän ja sen seurakuntien henkilöstö toteuttavat yhteistoiminnallisen kehittämisprosessin, jossa **rakenteita, toimintaa, työ- ja palveluprosesseja, henkilöstövoimavaroja kokonaisuuden tasolla sekä yhteistyön muotoja yhdessä kehitetään ottamalla huomioon samanaikaisesti sekä 1) perustehtävän toteuttamisen että b) talouden realiteetit.**



Kokouksia

- Ti 15.1.2019 ykv:n kokous ja perehdyttämistä
- Ti 19.2. perehdytys jatkuu klo 18.00
- Veto 3 –hankkeen tilaisuus luottamushenkilöille ti 26.3.2019 klo 18

- ➔ NÄMÄ TILAISUUDET ON TARKOITETTU KAIKILLE UUSILLE LUOTTAMUSHENKILÖILLE SEKÄ YHTYMÄSSÄ ETTÄ SEURAKUNTANEUVOSTOISSA

Kiitos!